

Guia de dados gráficos para fluxo de trabalho digital

Fluxo de trabalho digital passo a passo para a preparação de dados gráficos para produções de CDs e DVDs.

10 dicas para criar ficheiros gráficos

1. INK-COVERAGE (densidade de tinta)

Os 320% de ink-coverage (densidade de tinta) não devem ser excedidos! Por exemplo: Cyan (ciano), Magenta, Yellow (amarelo) e Black (preto) impressas em cima de cada uma a 100% sólido, dá uma densidade de tinta de 400%. Isto pode levar aos seguintes problemas: a tinta não seca no papel; a tinta está a passar para a próxima folha impressa; o papel pode expandir um pouco, o que provoca problemas de registo (C M Y M não podem ser impressos em cima de cada uma com precisão); a impressora tem de reduzir a tinta na máquina de impressão o que significa que a coloração correcta não está garantida. Este problema é muito grave quando se está a imprimir áreas maiores de sólidos, fundos, logos, escrita grossa ou muito fina.

2. FONTES

Quando fornecer ficheiros de origem para impressão, por favor, assegure-se que todas as fontes estão incluídas também para escrita. Quando as fontes não são fornecidas o sistema de fontes poderá ser utilizado automaticamente. Isto pode revelar resultados indesejados (caracteres, text-flow ou o alinhamento podem ser impressos de forma errada, ou desaparecer por completo).

3. ESPECIFICAÇÕES

Diferentes fabricantes de CDs têm diferentes estilos de discos, de embalagens e especificações para os seus produtos. As medidas destas especificações devem ser consideradas quando fizer o seu layout, senão custos indesejados serão cobrados pela correcção do ficheiro.

Irá encontrar templates e PDFs de Quark XPress para a maioria dos produtos na área de download. Para alguns produtos também podemos fornecer templates de Illustrator ou InDesign.

Na altura de impressão do disco, caso seja pedido, aplicamos uma base branca. Para pedidos de impressão de imagens ou offset recomendamos que a base branca seja utilizada para produzir um melhor resultado de cor. Temos silk-screens e printing-plates de base branco standard para

todas as diferentes especificações, o que significa que quando fizer o layout do seu CD calcule o anel lacado (lacquering ring) e o buraco central, mas não os retire do seu design. Nós fazemo-lo por si, de modo a garantir o registo perfeito com a nossa base branca.

4. BLEED

Por favor, assegure-se que é utilizado 3 mm de "bleed", se quer que as imagens vão directamente para a margem da página no design da embalagem. Se estas imagens não saírem da página, uma linha branca poderá ser visível após cortar. Não é possível para a impressora cortar com 100% de precisão, porque cortam 100-200 unidades de cada vez.

5. 3 MM TOLERÂNCIA

Imagens, texto ou elementos gráficos que não quer que saiam da margem da página devem ter uma distância de, pelo menos, 3 mm da margem, senão estes elementos podem ser parcial ou totalmente cortados dependendo do tamanho. Isto pode acontecer, uma vez que não é possível as impressoras cortarem com precisão.

6. SEQUÊNCIA DE PÁGINAS

O layout de páginas para qualquer booklet deve ser em sequência 1, 2, 3, 4... (layout de página simples) ou em pares (printers pairs) (layout página dupla), exemplo com 8 páginas: 8-1, 2-7, 6-3, 4-5. Caso queira que nós façamos as correcções de paginação incorrecta das páginas do booklet, será cobrada uma taxa extra.

7. PERFIS ICC

Perfis ICC (perfis de cor) são sets de dados standard que definem atributos na reprodução de qualquer aparelho input ou output (scanner, máquina digital, monitor de computador, impressora, image-setter, etc). A utilização apropriada da gestão de cores dá-lhe a reprodução exacta da cor em todos os aparelhos input e output. O resultado de utilização errada dos perfis de cor é de natureza imprevisível e fraca.

O Europe ISO Coated FOGRA39 é o standard na indústria de

impressão e apresenta os melhores resultados para os nossos produtos. Qualquer outro perfil de cor nos seus documentos será removido por nós ou pela impressora, o que pode novamente prejudicar a cor.

8. CORES

As cores a utilizar para impressão offset ou screen são C M Y K e/ou cores pantone. Se tivermos de converter cores indesejáveis - RGB ou LAB - em C M Y K teremos de cobrar uma taxa extra por este serviço. A conversão de RGB/LAB para C M Y K pode levar a uma ligeira alteração de cor que é um resultado inevitável da conversão, e pode não ir de encontro aos seus requisitos exactos.

9. VERSÃO PDF

PDF 1.3 é o standard na indústria de impressão. A opção de criar PDFs directamente de algumas aplicações não deve ser utilizada, uma vez que a versão do PDF que sai daí pode ser 1.4, 1.5 ou 1.6! Neste momento, estes PDFs não podem ser reproduzidos sem o risco de perda ou alteração de alguns elementos aquando da impressão. As transparências e camadas (layers) são a causa mais comum de erro ou falha na reprodução correcta destes PDFs. A maneira mais segura de produzir PDFs imprimíveis é feita em 2 passos:

1. Crie um ficheiro PostScript do seu layout a partir da sua aplicação do layout. Isto é feito através do menu de impressão (Print) e da escolha da impressora postscript.
2. Converta o PostScript, se possível com a versão mais recente do Acrobat-Distiller, num PDF. Pode encontrar os Settings do Distiller e o guia de como utilizá-los na nossa área de downloads.

10. ENTREGA DE FICHEIROS

Quando entregar ficheiros gráficos, por favor, diga-nos os nomes exactos dos ficheiros que utilizou para salvar os dados e como os enviou. Sem esta informação, não seremos capazes de localizar o seu trabalho e isto pode levar a atrasos na produção.

- 1. Como preparar os seus dados “open source” antes de criar o PDF**
- 2. Como utilizar a funcionalidade “Distiller”**
- 3. Como criar um ficheiro PDF a partir do seu software gráfico**
 - 3a. Illustrator**
 - 3b. In Design**
 - 3c. Freehand**
 - 3d. Quark X-Press**

1. Como preparar os seus dados “open source” antes de criar o PDF

Cores:

Assegure-se que apenas utiliza o modo de 4 cores ou as cores Pantone. Por favor, apague todas as cores não utilizadas antes de criar o PDF. Apenas as “crop marks” (marcas de corte) podem ter um nome de cor especial (ALL) – isto pode ser. Alguns tipos de modos de cores errados são RGB ou LAB, não os utilize! Controle também os parâmetros de “overprint” e “cuttingout”.

Bleed e Cuttingsigns:

Todas as partes de “paperprinting” precisam de 3mm “bleed” e “cuttingsigns”.

Para a impressão “onbody” (no corpo) do CD/DVD não é necessário.

Fontes:

Assegure-se que todos os ficheiros de fontes estão completos e, se for possível, utilize apenas fontes PostScript, Adobe ou Linotype para criar o PDF. Se utilizar, por exemplo, itálico, mas este não existe no ficheiro de fonte original, o estilo irá desaparecer. Se utilizar muitos ficheiros EPS com fontes incluídas, que são importadas no seu layout, irá ser útil alterar as fontes para vectores antes de criar o PDF.

Sequência de páginas:

Por favor, crie todos os designs do booklet ou outros produtos anexados como “printer pairs” – não utilize “reader pairs”!

Ficheiros importados:

- imagem de pixels (imagem/foto)

Tenha em atenção que está a trabalhar com o modo de cor certo e a utilizar resolução 300dpi. Abaixo desta resolução o seu design irá perder qualidade! Se utilizar gráficos bitmap de uma cor (logos ou textos) é necessário trabalhar com resolução de 1200dpi. Não salve “grid spacing”, “grid angels” ou “print-curves” nas suas imagens! Caso as imagens estejam delimitadas com “crop paths”, por favor, não insira um valor de aproximação de curva ou apague o parâmetro existente.

- imagens vectoriais (eps)

Se tiver algum tipo destas imagens, será útil integrar as fontes utilizadas em vectores. Tenha também cuidado com as imagens associadas que estão embebidas na sua imagem. Não combine eps com eps juntos num ficheiro. Controle também os parâmetros de “overprint” e “cuttingout”.

Amostras:

Se criar algum tipo de produto dobrável especial será útil mandar-nos uma amostra. Forneça-nos também informação acerca do nome da dobra, como por exemplo: dobra em harmónica ou dobra em rolo.

Proofs and Colour managment (Provas e gestão de cor):

Imprimimos sempre em ISO Standard 12647. Só são aceites provas com camada em concordância com ISO e com a barra de cor CMYK TIFF Ugra/Fogra.

Especificações ou Templates:

Pode encontrar as nossas especificações, templates ou brochuras de produtos em: www.brandit.pt

Se não conseguir encontrar o template na nossa página, por favor, contacte-nos.

2. Como utilizar a funcionalidade “Distiller”

Adobe Acrobat

Para todo o fluxo de trabalho digital é necessário ter o Adobe Acrobat

Professional (não confundir com Acrobat Reader).

Quando estiver a gerar o PDF é essencial utilizar o “Distiller” do Adobe

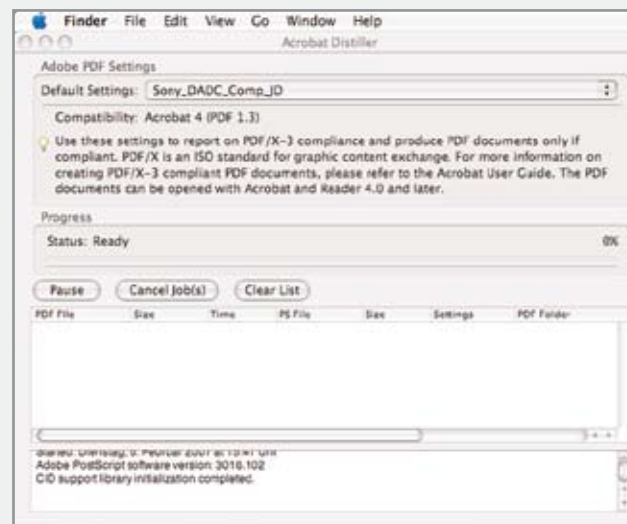
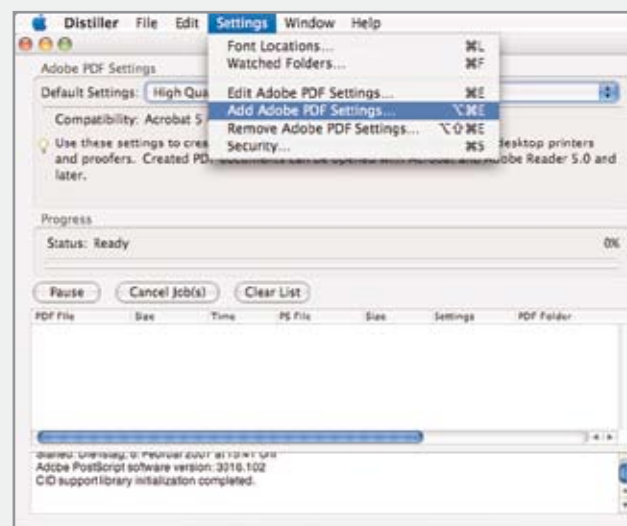
Acrobat Professional, uma vez que esta é a única forma de criar um ficheiro PDF de elevada qualidade. Decididamente não aconselhamos a utilização do PDF writer ou qualquer outra função de exportação em alguns tipos de programas gráficos.

Assim, a melhor solução é criar um ficheiro PS a partir da sua aplicação gráfica e convertê-lo num PDF com o “Distiller”.

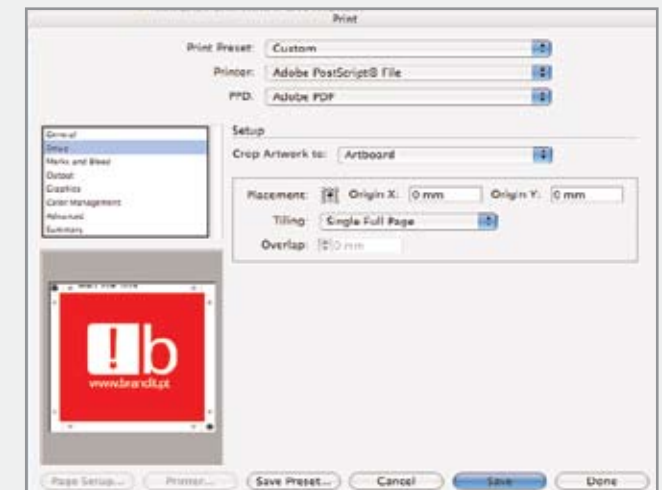
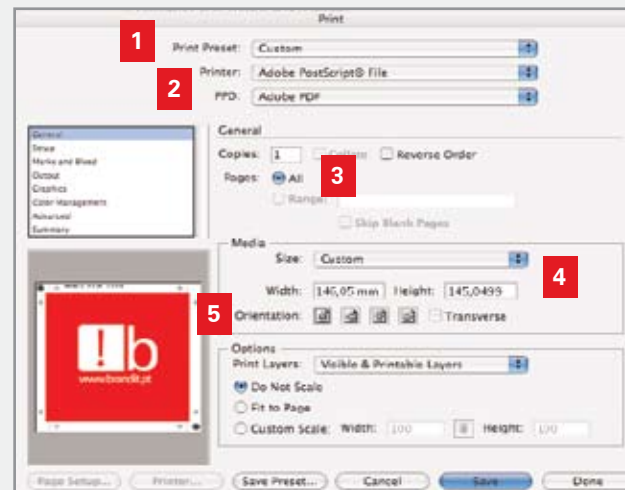
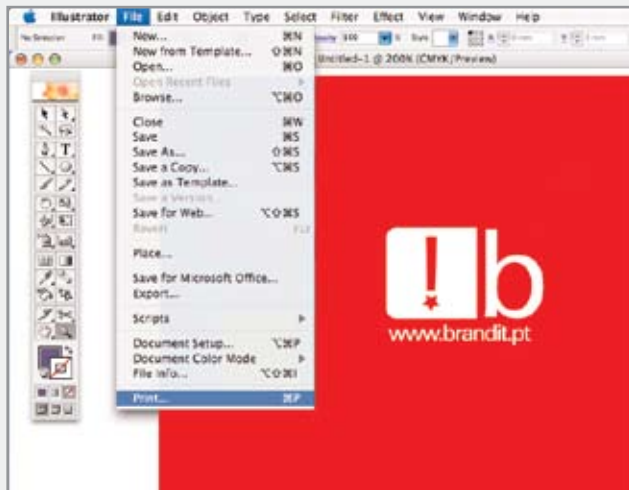
A Brand it tem o ficheiro de configuração para o Distiller. Assim, o único que precisa fazer é adicionar o ficheiro à “settinglist” do Adobe

Distiller. Agora, o Distiller está pronto para converter um ficheiro PS num ficheiro PDF.

1. A Brand it dispõe deste “settingfile” para si
2. Carregue este ficheiro no menu “settings” do Distiller
3. Escolha este parâmetro como o parâmetro “default”



3a. Como criar um ficheiro PDF a partir do seu software gráfico - Illustrator



Adobe Illustrator

Abra o layout do Illustrator. Associe (link) todas as suas imagens e carregue (load) todas as fontes utilizadas.

Depois disto, abra o menu de impressão (Print).

Agora pode visualizar uma lista do lado esquerdo da janela. Com estes parâmetros (settings) deve trabalhar nos passos seguintes:

- General
- Setup
- Marks and Bleeds
- Output
- Graphics
- Color Management
- Advanced

General:

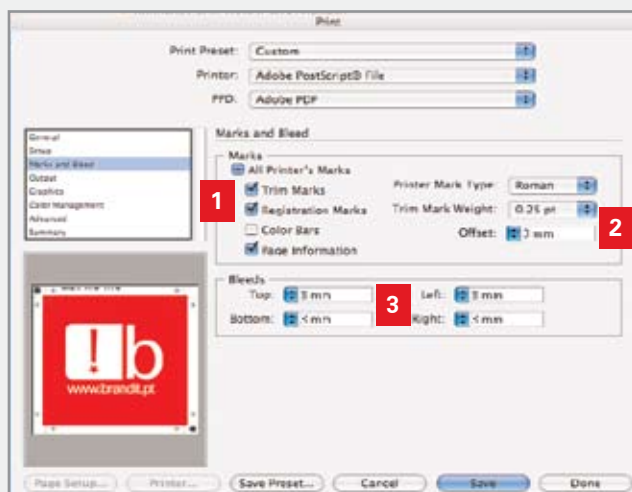
1. Escolha "Adobe PostScript File" como impressora (Printer)
2. Escolha "Adobe PDF" como o seu "PPD"
3. Escolha as suas páginas (Pages)
4. Escolha "Custom" e aí o Illustrator irá utilizar o tamanho (size) de Layout para o seu ficheiro PS
5. Seleccione a a orientação certa para que o seu layout seja legível

Deixe todos os outros parâmetros (settings) como estão!

Setup:

Deixe todos os outros parâmetros (settings) como estão!

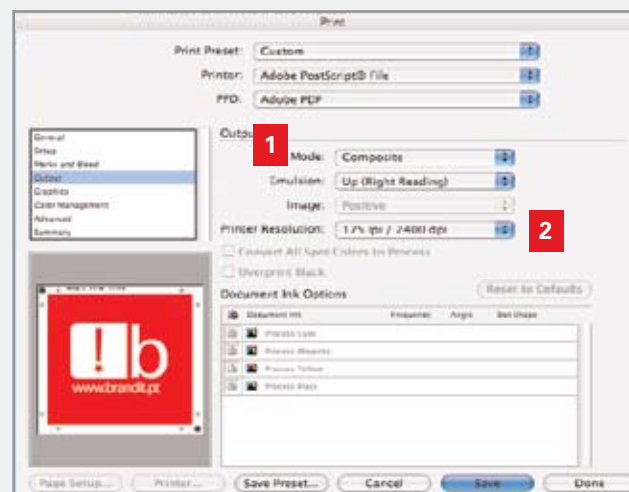
3a. Como criar um ficheiro PDF a partir do seu software gráfico - Illustrator



Marks and Bleed:

1. "Trim Marks", "Registration Marks" e "Page Information" devem estar activadas.
2. Utilize 3mm Offset
3. Coloque todos os "bleeds" ("top" - superior, "bottom" - inferior, "left" - esquerda e "right" - direita) a 3mm

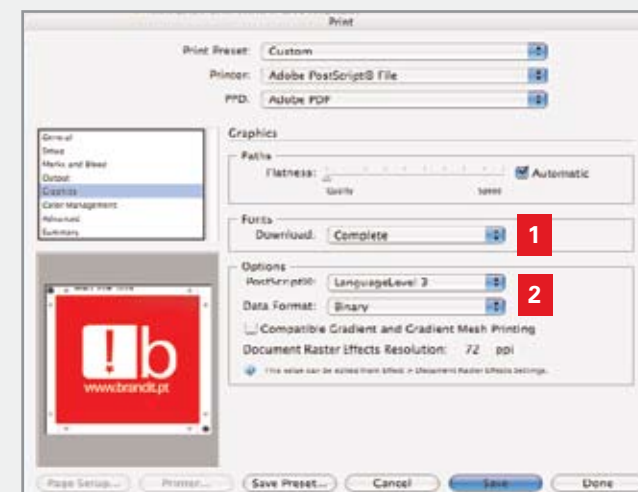
Deixe todos os outros parâmetros (settings) como estão!



Output:

1. Escolha "Composite" como o seu modo (Mode)
2. E coloque a "Printer Resolution" (resolução impressora) a 175 lpi / 2400 dpi

Deixe todos os outros parâmetros (settings) como estão!

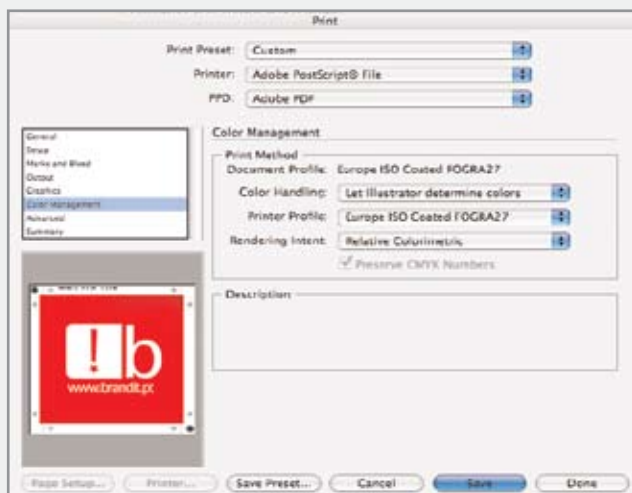


Graphics:

1. O download das fontes (Fonts) deve ser "Complete"
2. Escolha "level 3" em "PostScript"

Deixe todos os outros parâmetros (settings) como estão!

3a. Como criar um ficheiro PDF a partir do seu software gráfico - Illustrator



Color Management:

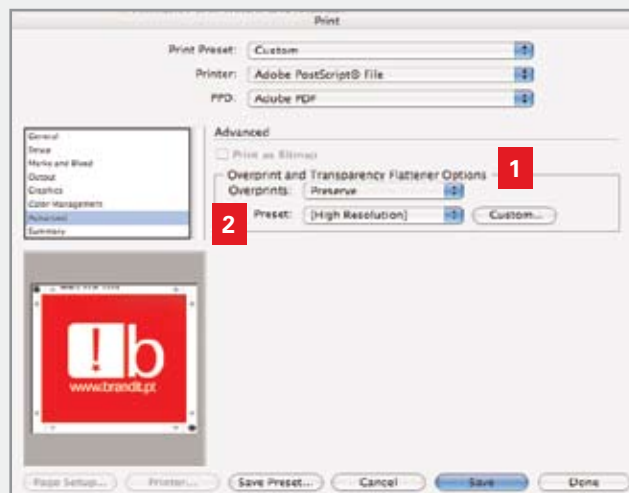
Este parâmetro está dependente da “color management” que o cliente utiliza.

Nós recomendamos a seguinte “color management”:

Europe ISO Coated FOGRA27.

ECI-RGB.V1.0

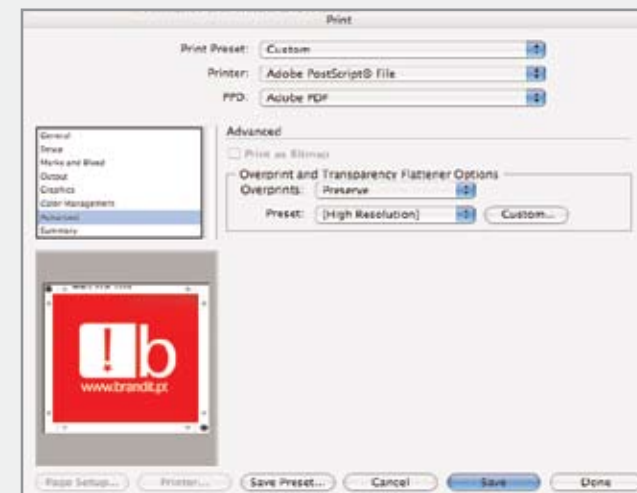
Se quiser utilizar estes parâmetros, por favor, contacte-nos.



Advanced:

1. Coloque o “Overprint” em “Preserve”
2. Escolha “High Resolution” no “Preset”

Deixe todos os outros parâmetros (settings) como estão!

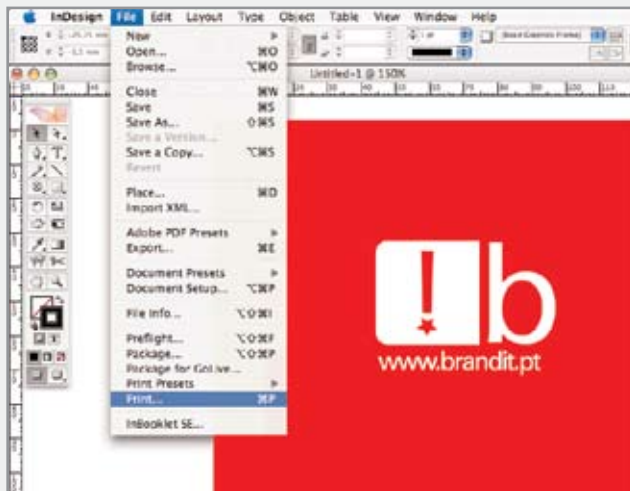


Para finalizar:

Clique no botão “Save” e tem um ficheiro PS.

Arraste o PS para o Distiller com os parâmetros recomendados e o seu PDF de elevada qualidade está pronto!

3a. Como criar um ficheiro PDF a partir do seu software gráfico - In Design

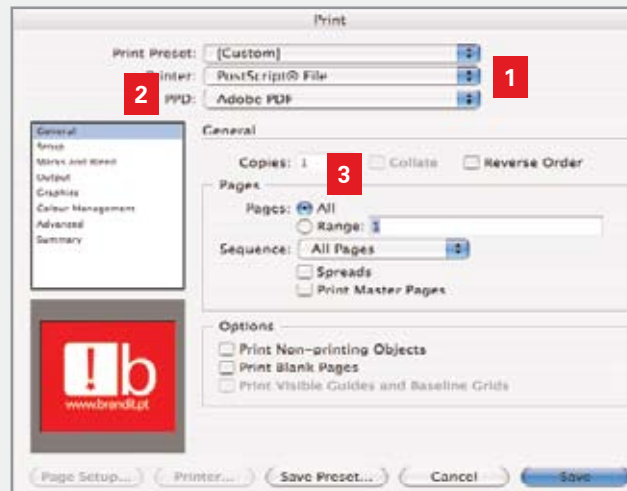


Adobe In Design

Abra o seu layout do In Design. Associe (link) todas as suas imagens e carregue (load) todas as fontes utilizadas. Depois disto abra o menu de impressão (Print).

Agora pode visualizar uma lista do lado esquerdo da janela. Com estes parâmetros (settings) deve trabalhar nos passos seguintes:

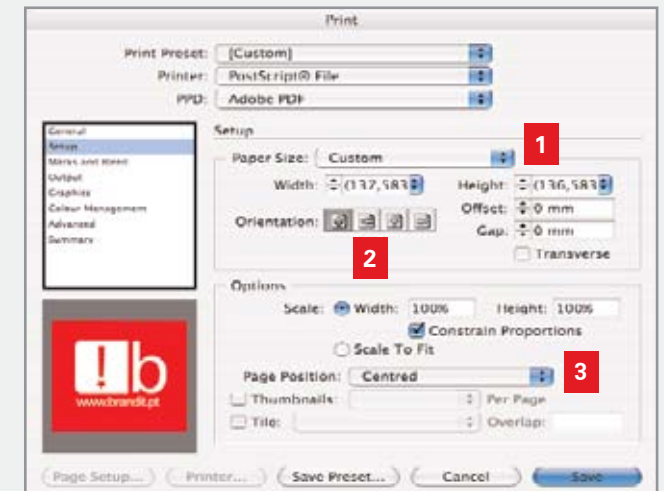
- General
- Setup
- Marks and Bleeds
- Output
- Graphics
- Color Management
- Advanced



General:

1. Escolha "Adobe PostScript File" como impressora (Printer)
2. Escolha "Adobe PDF" como o seu "PPD"
3. Escolha as suas páginas (Pages)
4. Escolha "Custom" e aí o In Design irá utilizar o tamanho (size) de Layout para o seu ficheiro PS
5. Selecciona a orientação certa para que o seu layout seja legível

Deixe todos os outros parâmetros (settings) como estão!

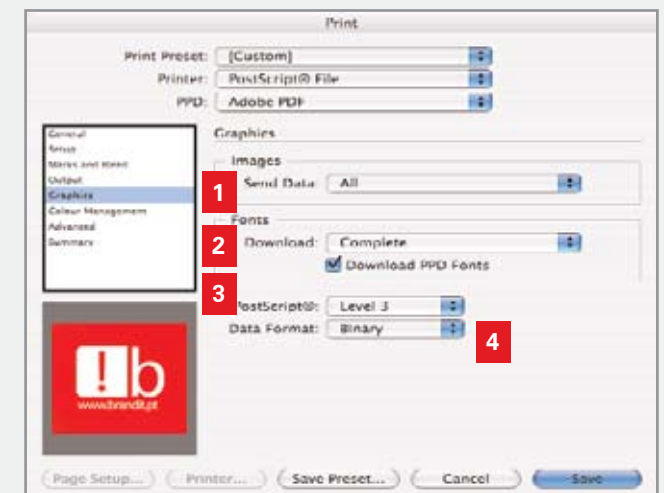
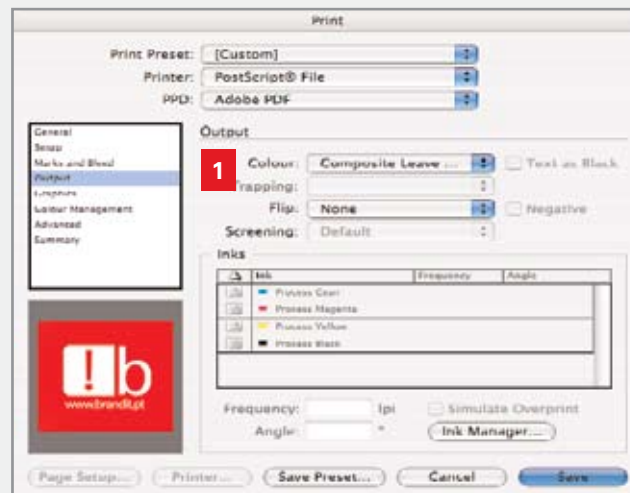
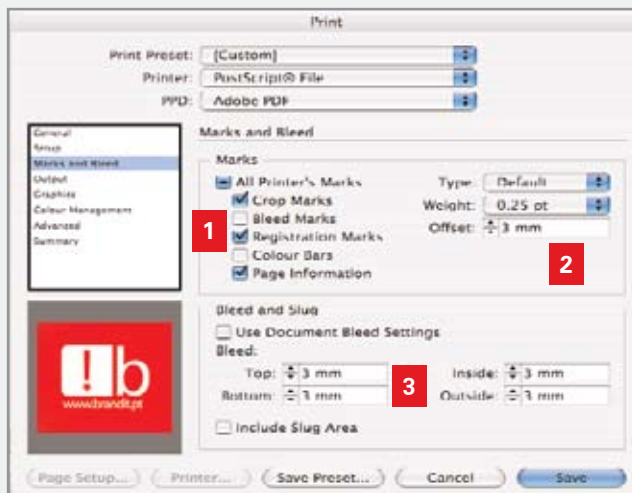


Setup:

1. Escolha "Custom" e o In Design irá utilizar o tamanho de Layout para o seu ficheiro PS
2. Selecciona a orientação certa para que o seu layout seja legível
3. A posição da página (Page Position) deve ser "centred" (centrada)

Deixe todos os outros parâmetros (settings) como estão!

3a. Como criar um ficheiro PDF a partir do seu software gráfico - In Design



Marks and Bleed:

1. "Crop Marks", "Registration Marks" e "Page Information" devem estar activadas.
2. Utilize 3mm Offset
3. Coloque todos os "bleeds" ("top" - superior, "bottom" - inferior, "left" - esquerda e "right" - direita) a 3mm

Deixe todos os outros parâmetros (settings) como estão!

Output:

1. Escolha "Composite Leave Unchanged" como cor (Colour)

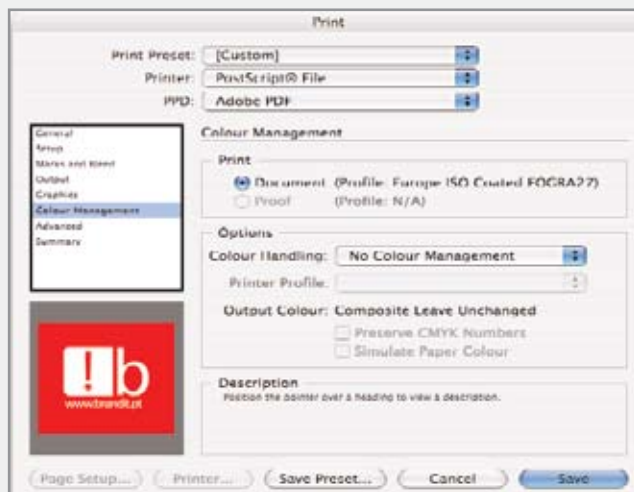
Deixe todos os outros parâmetros (settings) como estão!

Graphics:

1. Selecciona "all" em "Send Data"
2. O download das fontes (Fonts) deve ser "Complete" e o "Download PPD Fonts" deve estar activado
3. Escolha "level 3" em "PostScript"
4. Escolha "binary" em "Data Format"

Deixe todos os outros parâmetros (settings) como estão!

3a. Como criar um ficheiro PDF a partir do seu software gráfico - In Design



Colour Management:

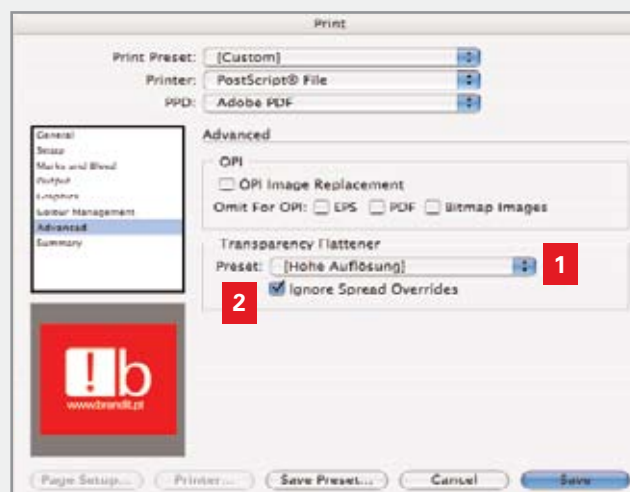
Este parâmetro está dependente da “colour management” que o cliente utiliza.

Nós recomendamos a seguinte “color management”:

Europe ISO Coated FOGRA27.

ECI-RGB.V1.0

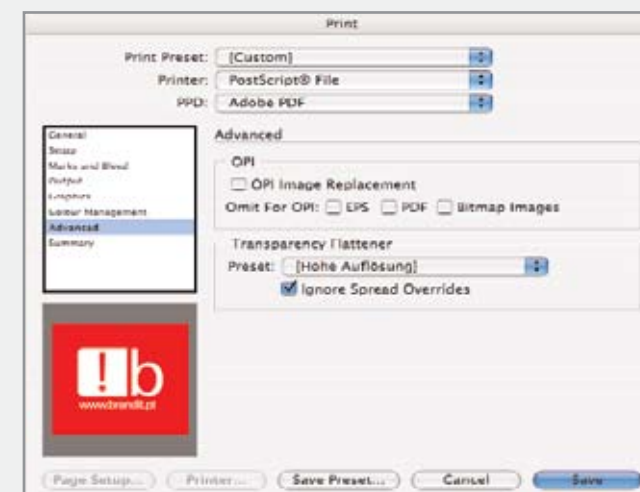
Se quiser utilizar estes parâmetros, por favor, contacte-nos.



Advanced:

1. Escolha “High Resolution” no “Preset”
2. “Ignore Spread Overrides” deve estar activado

Deixe todos os outros parâmetros (settings) como estão!

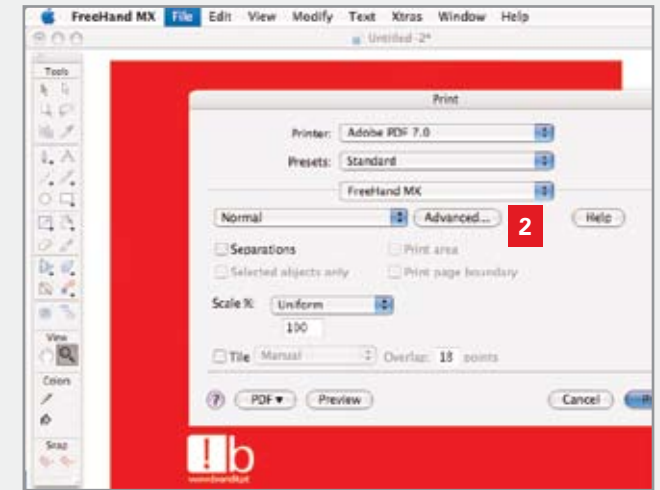
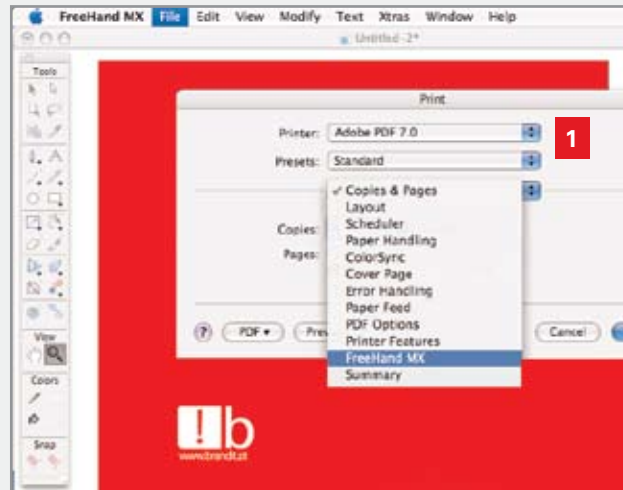
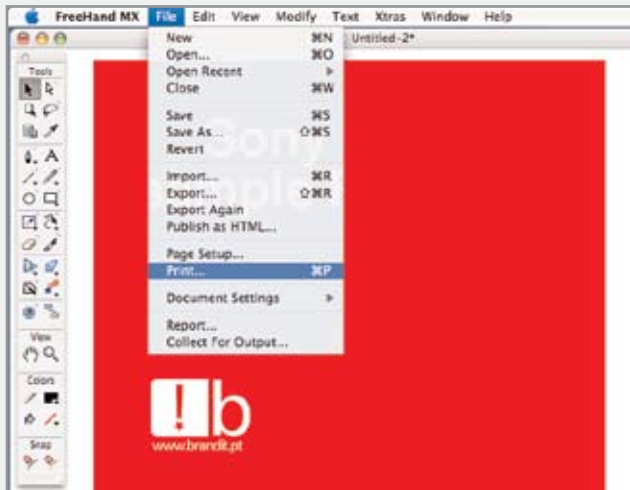


Para finalizar:

Clique no botão “Save” e tem um ficheiro PS.

Arraste o PS para o Distiller com os parâmetros recomendados e o seu PDF de elevada qualidade está pronto!

3a. Como criar um ficheiro PDF a partir do seu software gráfico - Freehand



Freehand

Abra o seu layout do Freehand. Associe (link) todas as suas imagens e carregue (load) todas as fontes utilizadas. Depois disto abra o menu de impressão (Print)

Print:

1. Escolha "Adobe PDF" como impressora (Printer)
2. Escolha "FreeHand MX"

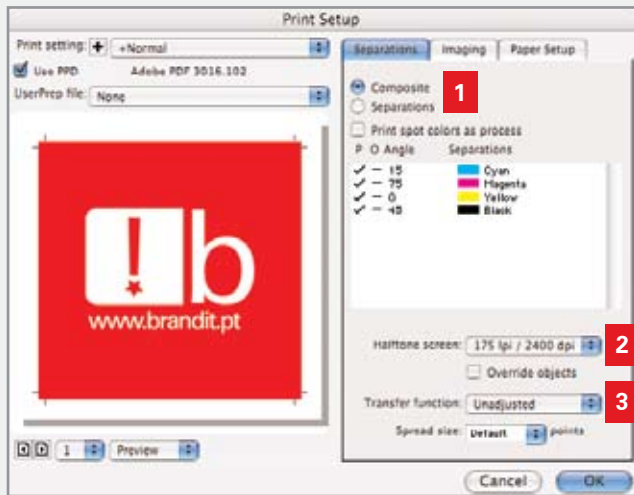
Deixe todos os outros parâmetros (settings) como estão!

Advanced:

1. Clique no botão "Advanced" e aparece uma nova janela

Deixe todos os outros parâmetros (settings) como estão!

3a. Como criar um ficheiro PDF a partir do seu software gráfico - Freehand



Print Setup / Separations:

Aqui pode ver 3 opções no canto direito da janela. A primeiro é "Separations"

1. Escolha "Composite"
2. O "Halftone screen" deve ser "175lpi / 2400 dpi"
3. Escolha "Unadjusted" em "Transfer Function"

Deixe todos os outros parâmetros (settings) como estão!



Print Setup / Imaging:

1. Apenas as "Crop marks" devem estar activadas
2. Escolha "Binary" em "Images"
3. O "Include OPI comments" deve estar desactivado

Deixe todos os outros parâmetros (settings) como estão!

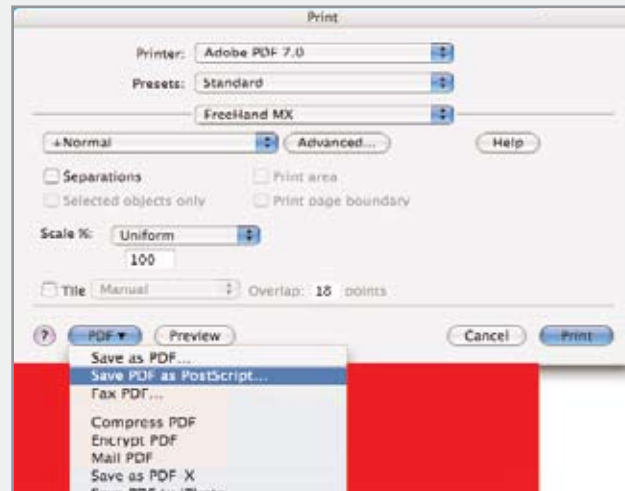


Print Setup / Paper Setup:

1. Escolha "Custom" em "Paper size"
2. Preencha o formato mais 25mm para as "crop marks" (pressione enter)

Deixe todos os outros parâmetros (settings) como estão!

3a. Como criar um ficheiro PDF a partir do seu software gráfico - Freehand

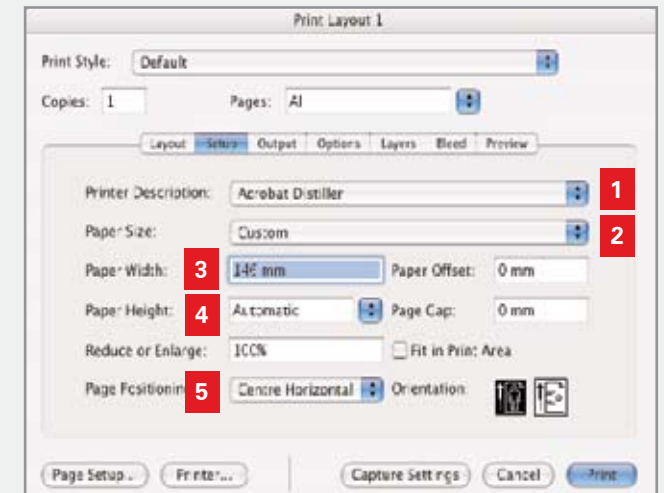
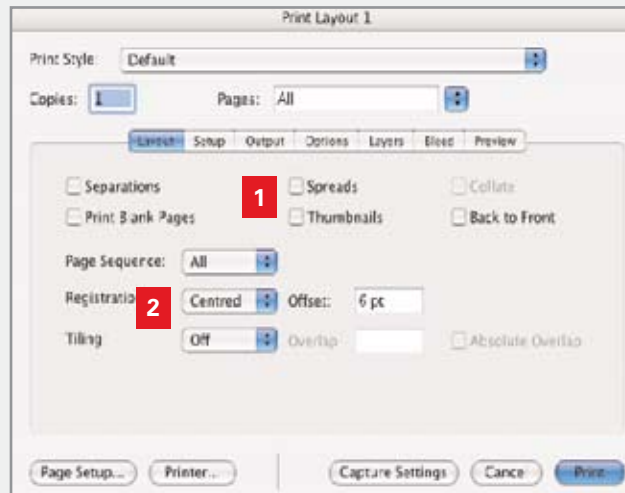
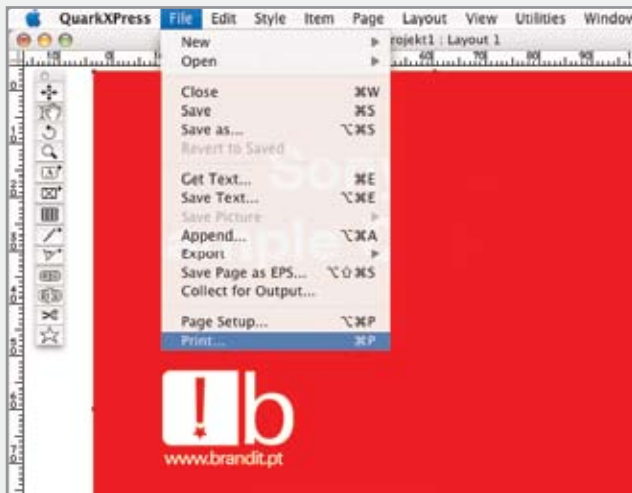


Para finalizar:

Clique no botão "PDF" e seleccione "Save PDF as PostScript"

Arraste o PS para o Distiller com os parâmetros recomendados e o seu PDF de elevada qualidade está pronto!

3a. Como criar um ficheiro PDF a partir do seu software gráfico - QuarkXpress



QuarkXpress

Abra o seu layout do QuarkXpress. Associe (link) todas as suas imagens e carregue (load) todas as fontes utilizadas. Depois disto, abra o menu de impressão (Print)

Agora pode visualizar algumas opções seleccionáveis no meio da página. Com estes parâmetros (settings) deve trabalhar nos passos seguintes:

- Layout
- Setup
- Output
- Options
- Layers
- Bleed
- Preview

Layout:

1. Se trabalha com "double sided layout" e quer criar um "double sided PDF" Escolha "Spreads"
2. Escolha "Centred" em "Registration"

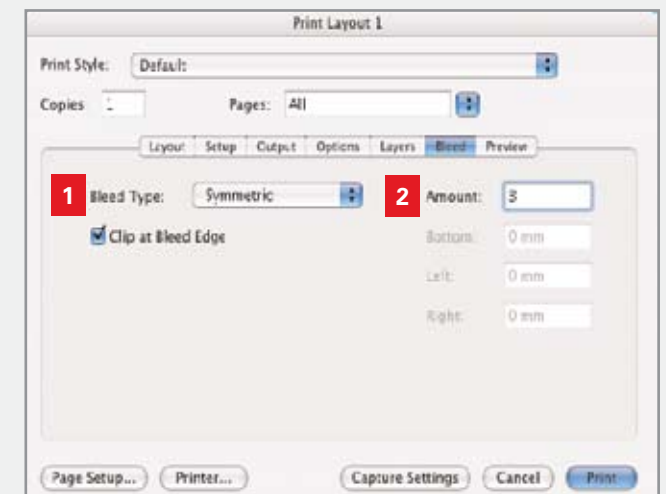
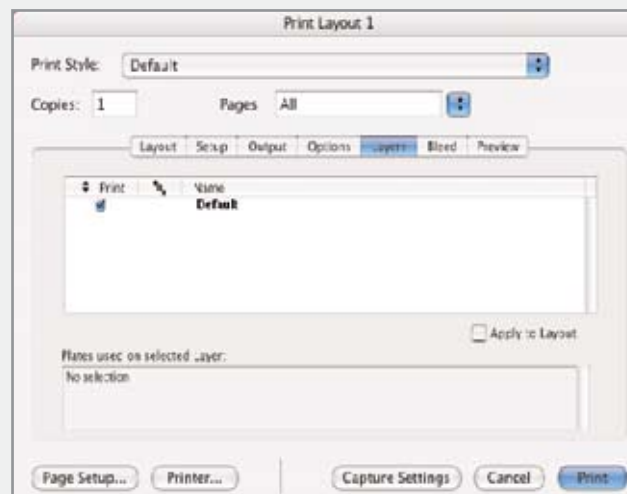
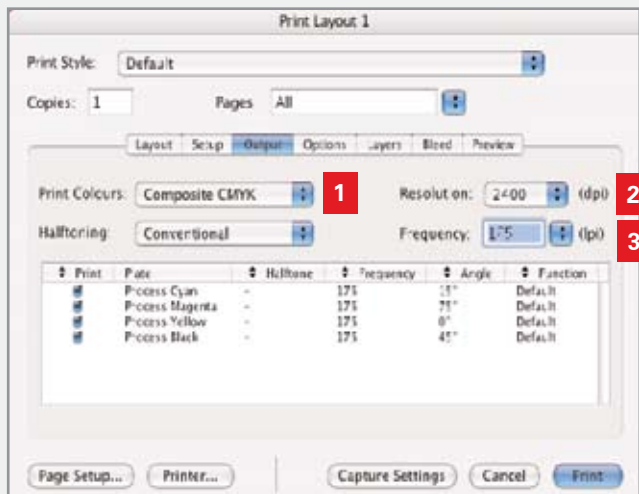
Deixe todos os outros parâmetros (settings) como estão!

Setup:

1. Escolha "Acrobat Distiller" em "Printer Description"
2. Escolha "Custom" em "Paper Size"
3. Preencha o formato mais 25mm para as "crop marks"
4. Escolha "Automatic" em "Paper Height"
5. Escolha "Centre Horizontal" em "Page Positioning"
6. Selecciona a a orientação certa para que o seu layout seja legível

Deixe todos os outros parâmetros (settings) como estão!

3a. Como criar um ficheiro PDF a partir do seu software gráfico - QuarkXpress



Output:

1. Escolha "Composite CMYK" em "Print Colours"
2. Escolha "2400" em "Resolution"
3. Escolha "175" em "Frequency"

Deixe todos os outros parâmetros (settings) como estão!

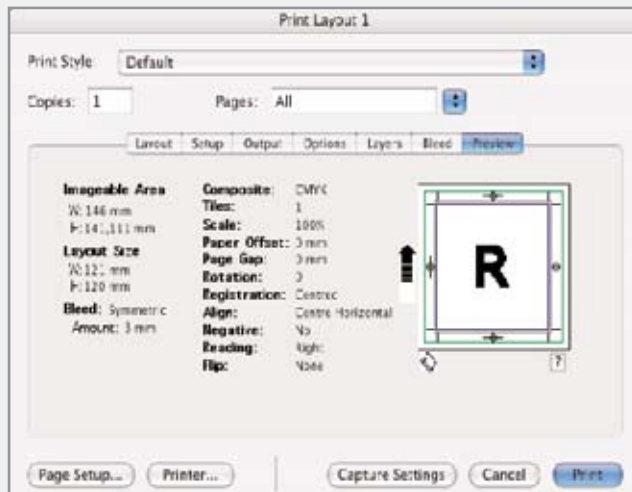
Layers:

Deixe todos os outros parâmetros (settings) como estão!

Bleed:

1. Escolha "symmetric" em "Bleed Type"
2. Escolha "3mm" em "Amount"

3a. Como criar um ficheiro PDF a partir do seu software gráfico - QuarkXpress



Preview:

Este ponto é para verificar visualmente o formato. Caso seja necessário, o formato pode ser alterado nos separadores "Settings" e "Trim"

Após ter efectuado todos os parâmetros clique em "Printer" e aparece uma nova janela.



Para finalizar:

1. Escolha "Adobe PDF" em "Printer"

Clique no botão "PDF" e seleccione "Save PDF as PostScript"

Arraste o PS para o Distiller com os parâmetros recomendados e o seu PDF de elevada qualidade está pronto!

**Esperamos que este guia de exportação o
ajude a obter um bom resultado final!**

para mais informações design@brandit.pt

